



IMPRESSA Z9 One Touch TFT – краткое руководство



«Руководство по эксплуатации кофе-машины IMPRESSA Z9 One touch TFT» вместе с настоящим документом «IMPRESSA Z9 One Touch TFT – краткое руководство» отмечены сертификатом качества независимого германского Союза работников технического надзора TÜV SÜD за понятность, полноту изложения и охват аспектов техники безопасности.

IMPRESSA Z9 One Touch TFT – краткое руководство



Данное краткое руководство не заменяет «Руководство по эксплуатации кофе-машины IMPRESSA Z9 One Touch TFT». Во избежание опасностей, прежде всего, прочтите указания по технике безопасности и предупреждения и обязательно соблюдайте их.

Промывка кофе-машины

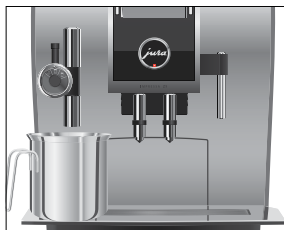


Вы можете в любое время вручную запустить цикл промывки.

Условие: на дисплее отображается «Выберите напиток:».

- ▶ Поставьте емкость под дозатор кофе.
 - Р ▶ Нажмите кнопку программирования «Р».
- «Состояние обслуживания (1/7)»
- ⊙ ▶ Поворачивайте поворотный переключатель Rotary Switch до тех пор, пока на дисплее не отобразится программный пункт «Состояние обслуживания (2/7)».
 - ▶ Нажмите кнопку «Промывка системы кофе».
- «Происходит промывка кофе-машины.», из дозатора кофе вытекает вода.
- Процесс промывки автоматически останавливается. На дисплее появляется «Выберите напиток:».

Промывка насадки для приготовления капучино



После каждого приготовления молока кофе-машина IMPRESSA выдает запрос на промывку системы приготовления молока.

Условие: на дисплее отображается «Выполнить промывку сист. приг. молока.» и горит поворотный переключатель Rotary Switch.

- ▶ Поставьте емкость под насадку для приготовления капучино.
 - ⊙ ▶ Нажмите поворотный переключатель Rotary Switch.
- «Происходит промывка сист.приг.молока.», выполняется промывка насадки для приготовления капучино.
- Процесс промывки автоматически останавливается. На дисплее появляется «Выберите напиток:».

Очистка насадки для приготовления капучино

Если Вы пользуетесь функцией приготовления молока, то для обеспечения неизменно безупречного функционирования насадки для приготовления капучино обязательно необходимо **ежедневно** проводить ее очистку. Кофе-машина IMPRESSA **не** выдает запроса на очистку насадки для приготовления капучино.

ВНИМАНИЕ

Использование неподходящего чистящего средства может нанести ущерб кофе-машине, а также привести к появлению осадка в воде.

- ▶ Используйте только оригинальные средства для обслуживания от компании JURA.

- i Средство для очистки насадки для приготовления капучино от компании JURA можно приобрести в специализированных магазинах.

Условие: на дисплее отображается «Выберите напиток:».

P

- ▶ Нажмите кнопку программирования «P».
«Состояние обслуживания (1/7)»
- ▶ Нажмите кнопку «Очистка системы молока».
«Приблизительная продолжительность 2 мин»
- ▶ Нажмите кнопку «Запустить».
«Используйте только оригинальные средства для обслуживания от компании JURA!»
- ▶ Нажмите кнопку «Запустить» еще раз.
«Ср-во для очистки блока капучино»
- ▶ Залейте в емкость 250 мл свежей воды и добавьте один мерный колпачок средства для очистки насадки для приготовления капучино.
- ▶ Опустите молочный шланг в емкость.
- ▶ Поверните переключатель режимов, расположенный на насадке для приготовления капучино, в положение «Молочная пена» ☞ или «Молоко» ☞.
- ▶ Поставьте вторую емкость под насадку для приготовления капучино.
- ▶ Нажмите кнопку «Далее».
«Происходит очистка сист. приг. молока.», выполняется очистка молочного шланга и насадки для приготовления капучино.
«Вода для очистки блока капучино»





Разборка и промывка насадки для приготовления капучино



- ▶ Тщательно промойте емкость, залейте в нее 250 мл свежей воды и опустите в нее молочный шланг.
- ▶ Опорожните вторую емкость и снова поставьте ее под насадку для приготовления капучино.
- ▶ Нажмите кнопку «Далее».
«Происходит очистка сист. приг. молока.», выполняется промывка молочного шланга и насадки для приготовления капучино свежей водой.
Процесс автоматически останавливается. На дисплее появляется «Выберите напиток».

Если Вы пользуетесь функцией приготовления молока, то для обеспечения безупречного функционирования насадки для приготовления капучино, а также из соображений гигиены, насадку обязательно необходимо **ежедневно** разбирать и промывать. Кофе-машина IMPRESSA не выдает запроса на разборку и промывку насадки для приготовления капучино.

- ▶ Снимите молочный шланг и тщательно его промойте под проточной водой.
 - ▶ Потянув вниз, осторожно снимите насадку для приготовления капучино.
 - ▶ Разберите насадку для приготовления капучино на отдельные детали.
 - ▶ Тщательно промойте все детали насадки для приготовления капучино под струей проточной воды. При наличии сильно засохших остатков молока сначала положите детали в средство для очистки насадки для приготовления капучино от компании JURA и затем тщательно промойте их.
 - ▶ Соберите насадку для приготовления капучино.
- i** Для оптимального функционирования насадки для приготовления капучино проследите за тем, чтобы все отдельные детали были правильно и прочно соединены друг с другом.
- ▶ Прочно установите насадку для приготовления капучино на соединительную деталь.

Установка и активация фильтра


Очистка кофе-машины IMPRESSA от известковых отложений солей не потребуется, если использовать сменный фильтр CLARIS Blue. Если при первом вводе в эксплуатацию сменный фильтр не был активирован, то его можно активировать и позже.

- i** Не прерывайте процесс установки фильтра. Это обеспечит оптимальную работу кофе-машины IMPRESSA.

Условие: на дисплее отображается «Выберите напиток:».

P ▶ Нажмите кнопку программирования «P».

«Состояние обслуживания (1/7)»

-  ▶ Поворачивайте поворотный переключатель Rotary Switch до тех пор, пока на дисплее не отобразится программный пункт «Настройки обслуживания (6/7)».

▶ Нажмите кнопку «Фильтр».

«Режим использования фильтра»

▶ Нажмите кнопку «Активировать».

▶ Нажмите кнопку «Сохранить».

На дисплее ненадолго появляется «Сохранено».

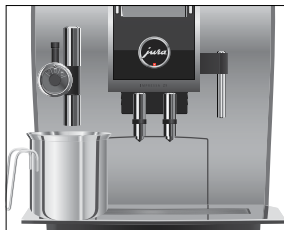
«Установите фильтр.»

- ▶ Снимите бункер для воды и опорожните его.
- ▶ Извлеките насадку для сменного фильтра из комплекта Welcome Pack.
- ▶ Установите насадку сверху на сменный фильтр CLARIS Blue.
- ▶ Откройте держатель фильтра и, слегка надавив, вставьте новый сменный фильтр в бункер для воды.
- ▶ Закройте держатель фильтра. Вы услышите щелчок.


- i** Действие фильтра прекращается через два месяца. Настройте продолжительность действия фильтра посредством диска с указателем дат на держателе фильтра в бункере для воды.

- ▶ Наполните бункер свежей холодной водой и установите его в кофе-машину.





- ▶ Поставьте емкость (мин. 500 мл) под насадку для приготовления капучино.
- ▶ Нажмите кнопку «Далее». «Происходит промывка фильтра.», из насадки для приготовления капучино вытекает вода.

- i** Процесс промывки фильтра можно прервать в любой момент; нажмите для этого любую кнопку. Нажмите поворотный переключатель Rotary Switch , чтобы продолжить процесс промывки фильтра.
- i** Вода может слегка изменить цвет. Это не опасно для здоровья и не ухудшает вкус напитков.

Промывка фильтра останавливается автоматически после того, как через фильтр пройдет примерно 500 мл жидкости.

На дисплее появляется «Выберите напиток:». Фильтр активирован.

Замена фильтра

- i** Действие фильтра прекращается после того, как через него пройдет 50 литров воды. Кофе-машина IMPRESSA выдает запрос на замену фильтра.
- i** Действие фильтра прекращается через два месяца. Настройте продолжительность действия фильтра посредством диска с указателем дат на держателе фильтра в бункере для воды.
- i** Если сменный фильтр CLARIS Blue не активирован в режиме программирования, запрос на замену фильтра не выдается.
- i** Сменные фильтры CLARIS можно приобрести в специализированных магазинах.

Условие: на дисплее отображается «Замена фильтра» и горит кнопка программирования «Р».

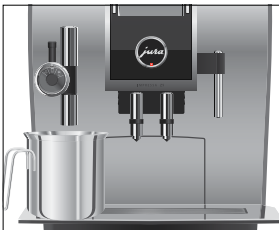
- Р** ▶ Нажмите кнопку программирования «Р». «Состояние обслуживания (1/7)»
- ▶ Нажмите кнопку «Замена фильтра». «Приблизительная продолжительность 2 мин»


- ▶ Нажмите кнопку «Запустить».
«Используйте только оригинальные средства для обслуживания от компании JURA!»
- ▶ Нажмите кнопку «Запустить» еще раз.
«Замените фильтр.»
- ▶ Снимите бункер для воды и опорожните его.
- ▶ Откройте держатель фильтра и извлеките использованный сменный фильтр CLARIS Blue.
- ▶ Установите насадку сверху на **новый** сменный фильтр.
- ▶ Слегка надавив, вставьте новый сменный фильтр в бункер для воды.
- ▶ Закройте держатель фильтра. Вы услышите щелчок.



- i** Действие фильтра прекращается через два месяца. Настройте продолжительность действия фильтра посредством диска с указателем дат на держателе фильтра в бункере для воды.

- ▶ Наполните бункер свежей холодной водой и установите его в кофе-машину.
- ▶ Поставьте емкость (мин. 500 мл) под насадку для приготовления капучино.
- ▶ Нажмите кнопку «Далее».
«Происходит промывка фильтра.», из насадки для приготовления капучино вытекает вода.



- i** Процесс промывки фильтра можно прервать в любой момент, нажмите для этого любую кнопку. Нажмите поворотный переключатель Rotary Switch , чтобы продолжить процесс промывки фильтра.
- i** Вода может слегка изменить цвет. Это не опасно для здоровья и не ухудшает вкус напитков.

Промывка фильтра останавливается автоматически после того, как через фильтр пройдет примерно 500 мл жидкости.

На дисплее появляется «Выберите напиток:».

Очистка кофе-машины

После приготовления 220 порций напитков или после 80 циклов промывки кофе-машина IMPRESSA выдает запрос на очистку.

ВНИМАНИЕ

Использование неподходящего чистящего средства может нанести ущерб кофе-машине, а также привести к появлению осадка в воде.

- ▶ Используйте только оригинальные средства для обслуживания от компании JURA.

- i** Программа автоматической очистки длится около 20 минут.
- i** Не прерывайте программу автоматической очистки. В противном случае ухудшается качество очистки.
- i** Таблетки для очистки от компании JURA можно приобрести в специализированных магазинах.

Условие: на дисплее отображается «Очистить кофе-машину.» и горит кнопка программирования «Р».

- Р** ▶ Нажмите кнопку программирования «Р».

«Состояние обслуживания (1/7)»

- ▶ Нажмите кнопку «Очистка».

«Приблизительная продолжительность 20 мин»

- ▶ Нажмите кнопку «Запустить».

«Используйте только оригинальные средства для обслуживания от компании JURA!»

- ▶ Нажмите кнопку «Запустить» еще раз.

«Опорожните контейнер для коф. отходов.»

- ▶ Опорожните поддон для сбора остаточной воды и контейнер для кофейных отходов и установите их в кофе-машину.

«Нажмите кнопку Rotary.», поворотный переключатель Rotary Switch загорается.

- ▶ Поставьте по одной емкости под дозатор кофе и под насадку для приготовления капучино.



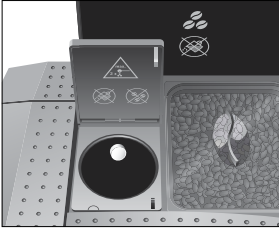
- ▶ Нажмите поворотный переключатель Rotary Switch.

«Кофе-машина выполняет очистку.», из дозатора кофе вытекает вода.

Процесс прерывается, «Добавьте таблетку для очистки.».

- ▶ Откройте крышку воронки для молотого кофе.





- ▶ Бросьте в воронку одну таблетку для очистки от компании JURA.
- ▶ Закройте крышку воронки для молотого кофе.
«Нажмите кнопку Rotary.», поворотный переключатель Rotary Switch загорается.
- ▶ Нажмите поворотный переключатель Rotary Switch.
«Кофе-машина выполняет очистку.», из дозатора кофе и насадки для приготовления капучино порционно вытекает вода.
Процесс прерывается, «Опорожните контейнер для коф. отходов.»
- ▶ Опорожните поддон для сбора остаточной воды и контейнер для кофейных отходов и установите их в кофе-машину.
На дисплее появляется «Выберите напиток:». Процесс очистки завершен. Кофе-машина IMPRESSA снова в состоянии готовности к работе.

Удаление известковых отложений солей в кофе-машине

В процессе эксплуатации в кофе-машине IMPRESSA образуются известковые отложения солей, на удаление которых кофе-машина автоматически выдает запрос. Количество образующихся известковых отложений солей зависит от степени жесткости используемой воды.

⚠ ВНИМАНИЕ

При попадании на кожу или в глаза средство для удаления известковых отложений солей может вызывать раздражение.

- ▶ Избегайте попадания средства на кожу или в глаза.
- ▶ При попадании средства для удаления известковых отложений солей на кожу или в глаза промойте пораженный участок чистой водой. При попадании средства в глаза обратитесь к врачу.

ВНИМАНИЕ

Использование неподходящего средства для удаления известковых отложений солей может нанести ущерб кофе-машине, а также привести к появлению осадка в воде.

- ▶ Используйте только оригинальные средства для обслуживания от компании JURA.

ВНИМАНИЕ Прерывание процесса удаления известковых отложений солей может привести к повреждению кофе-машины.

- ▶ Подождите, пока процесс удаления известковых отложений солей не завершится.

ВНИМАНИЕ Средство для удаления известковых отложений солей при попадании на чувствительные поверхности (например, мраморные) может их повредить.

- ▶ Сразу же удаляйте брызги с кофе-машины.

i Программа автоматического удаления известковых отложений солей длится около 45 минут.

i Таблетки для удаления известковых отложений солей от компании JURA можно приобрести в специализированных магазинах.

i Если в кофе-машине установлен и активирован сменный фильтр CLARIS Blue, то запрос на удаление известковых отложений солей не выдается.

Условие: на дисплее отображается «Декальц. машины» и горит кнопка программирования «Р».

Р ▶ Нажмите кнопку программирования «Р».

«Состояние обслуживания (1/7)»

▶ Нажмите кнопку «Декальц-ия».

«Приблизительная продолжительность 45 мин»

▶ Нажмите кнопку «Запустить».

«Используйте только оригинальные средства для обслуживания от компании JURA!»

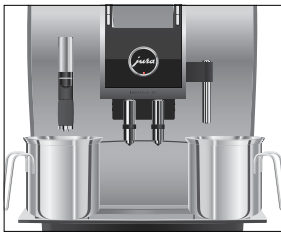
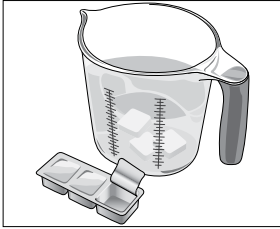
▶ Нажмите кнопку «Запустить» еще раз.


«Опорожнить поддон для сбора воды.»

▶ Опорожните поддон для сбора остаточной воды и контейнер для кофейных отходов и установите их в кофе-машину.

«Залейте ср-во для удаления накипи»

▶ Снимите бункер для воды и опорожните его.



- ▶ Полностью растворите содержимое блистерной упаковки (3 таблетки для удаления известковых отложений солей от компании JURA) в емкости, содержащей 600 мл воды. Это может занять несколько минут.
 - ▶ Залейте раствор в пустой бункер для воды и установите бункер в кофе-машину.
- «Нажмите кнопку Rotary.», поворотный переключатель Rotary Switch загорается.
- ▶ Потянув вниз, осторожно снимите насадку для приготовления капучино.
 - ▶ Поставьте по одной емкости под соединительную деталь насадки для приготовления капучино и под дозатор горячей воды.
-  ▶ Нажмите поворотный переключатель Rotary Switch.
- «Кофе-машина удаляет накипь», из соединительной детали насадки для приготовления капучино и из дозатора горячей воды порционно вытекает вода. Процесс прерывается, «Опорожнить поддон для сбора воды.».
- ▶ Опорожните обе емкости.
 - ▶ Опорожните поддон для сбора остаточной воды и контейнер для кофейных отходов и установите их в кофе-машину.
- «Наполните бак для воды.»
- ▶ Снимите бункер для воды и тщательно его промойте.
 - ▶ Наполните бункер свежей холодной водой и установите его в кофе-машину.
- «Нажмите кнопку Rotary.», поворотный переключатель Rotary Switch загорается.
- ▶ Прочно установите насадку для приготовления капучино на соединительную деталь.

IMPRESSA Z9 One Touch TFT – краткое руководство



- ▶ Поставьте по одной емкости под насадку для приготовления капучино, дозатор кофе и дозатор горячей воды.
- ▶ Нажмите поворотный переключатель Rotary Switch.
 - «Кофе-машина удаляет накипь», из дозатора горячей воды и насадки для приготовления капучино вытекает вода.
 - «Происходит нагрев кофе-машины.»
 - «Происходит промывка кофе-машины.», из дозатора кофе вытекает вода.
 - Процесс автоматически останавливается, «Опорожнить поддон для сбора воды.»
- ▶ Опорожните поддон для сбора остаточной воды и контейнер для кофейных отходов и установите их в кофе-машину.
 - На дисплее появляется «Выберите напиток:». Процесс удаления известковых отложений солей завершен. Кофе-машина IMPRESSA снова в состоянии готовности к работе.
- i** В случае непреднамеренного прерывания процесса удаления известковых отложений солей тщательно промойте бункер для воды.