



## IMPRESSA C9 – Краткое руководство

»Руководство по эксплуатации кофе-машины IMPRESSA« вместе с настоящим документом »IMPRESSA C9 – Краткое руководство« отмечены сертификатом качества независимого германского Союза работников технического надзора TÜV SÜD за понятность, полноту изложения и охват аспектов техники безопасности.





Данное Краткое руководство не заменяет «Руководства по эксплуатации кофе-машины IMPRESSA C9». Во избежание опасностей, прежде всего, прочтите указания по технике безопасности и предупреждения и обязательно соблюдайте их.

## Включение

**Условие:** кофе-машина IMPRESSA включена посредством главного выключателя, горит световой индикатор (режим ожидания).

- ▶ Для включения кофе-машины IMPRESSA нажмите кнопку «Вкл./Выкл.».
- ▶ На дисплее показывается **НАГРЕВАНИЕ**.  
**НАЖМИТЕ ПРОМЫВКУ**, горит кнопка обслуживания.
- ▶ Поставьте емкость под носик дозатора кофе.
- ▶ Нажмите кнопку обслуживания.  
**ПРОМЫВКА**, начинается промывка кофе-машины.  
Процесс останавливается автоматически, на дисплее появляется **ГОТОВО**.



## Установка и активация фильтра

Очистка кофе-машины IMPRESSA от известковых отложений солей не потребуется, если использовать сменный фильтр CLARIS.

- i** Не прерывайте процесс установки и активации фильтра. Это обеспечит оптимальную работу кофе-машины IMPRESSA.

**Условие:** на дисплее показывается **ГОТОВО**.

- ▶ Откройте крышку поворотного переключателя Rotary Switch.
- ▶ Нажмите и удерживайте поворотный переключатель Rotary Switch **до тех пор**, пока на дисплее не появится **ОБСЛУЖИВ-Е**.

- ⌚ ▶ Поворачивайте поворотный переключатель Rotary Switch до тех пор, пока не появится **ФИЛЬТР** —.
- ⌚ ▶ Для входа в программный пункт нажмите поворотный переключатель Rotary Switch.  
**НЕТ** —
- ⌚ ▶ Поворачивайте поворотный переключатель Rotary Switch до тех пор, пока не появится **АА** ✓.
- ⌚ ▶ Нажмите поворотный переключатель Rotary Switch, чтобы подтвердить установку.  
На дисплее ненадолго появляется **ОК** для подтверждения установки.  
**УСТАНОВИТЬ**, загорается кнопка обслуживания ✨.
- ▶ Закройте крышку поворотного переключателя Rotary Switch.
- ▶ Извлеките сменный фильтр CLARIS из комплекта Welcome Pack.
- ▶ Снимите бункер для воды и опорожните его.
- ▶ Отогните держатель фильтра и, слегка надавив, вставьте фильтр в бункер для воды.
- ▶ Защелкните держатель фильтра. Вы услышите щелчок.
- ▶ Наполните бункер свежей холодной водой и установите его в кофе-машину.



- ▶ Поставьте емкость (мин. 500 мл) под устройство для приготовления капучино.
- ✨ ▶ Нажмите кнопку обслуживания.  
**ФИЛЬТР ПРОМЫВКА**. Из устройства для приготовления капучино вытекает вода.
- i** Вы можете в любой момент остановить промывку фильтра, нажав для этого любую кнопку.
- i** Вода может слегка изменить цвет. Это не опасно для здоровья и не ухудшает вкус напитков.

Промывка фильтра останавливается автоматически после того, как через фильтр пройдет примерно 500 мл жидкости. На дисплее появляется **НАГРЕВАНИЕ**, затем показывается **ГОТОВО**. Теперь фильтр активирован.

## Замена фильтра

- i** Действие фильтра прекращается через два месяца или после того, как через него пройдет 50 литров воды. На дисплее кофе-машины IMPRESSA появляется сообщение о необходимости заменить фильтр.
- i** Если сменный фильтр CLARIS не активирован, сообщение о необходимости заменить фильтр не появляется.

Замена фильтра CLARIS по запросу кофе-машины IMPRESSA выполняется согласно нижеприведенному описанию.

**Условие:** на дисплее показывается **ГОТОВО / ФИЛЬТР**, и горит кнопка обслуживания **☘**.

- ☘** ▶ Нажмите кнопку обслуживания.

**ЗАМЕНА**

- ▶ Снимите бункер для воды и опорожните его.
- ▶ Отогните держатель фильтра и снимите старый фильтр CLARIS.
- ▶ Слегка надавив, вставьте новый сменный фильтр CLARIS в бункер для воды.
- ▶ Защелкните держатель фильтра. Вы услышите щелчок.
- ▶ Наполните бункер свежей холодной водой и установите его в кофе-машину.



- ▶ Поставьте емкость (мин. 500 мл) под устройство для приготовления капучино.

- i** Если Вы используете профессиональное устройство для приготовления капучино Profi Cappuccino, поверните переключатель режимов, расположенный на устройстве, в положение «Пар» **☘**.

- ❖ ▶ Нажмите кнопку обслуживания.  
ФИЛЬТР ПРОМЫВКА, из устройства для приготовления капучино вытекает вода.

- i** Промывку фильтра можно остановить в любой момент. Для этого необходимо нажать любую кнопку.
- i** Вода может слегка изменить цвет. Это не опасно для здоровья и не ухудшает вкус напитков.

Промывка фильтра останавливается автоматически после того, как через фильтр пройдет примерно 500 мл жидкости. Кофе-машина IMPRESSA нагревается и переходит в режим готовности к работе.

## Очистка кофе-машины

Очистка кофе-машины IMPRESSA требуется после приготовления 200 порций кофе или после 80 циклов промывки.

### ВНИМАНИЕ

Использование неподходящего чистящего средства может нанести ущерб кофе-машине, а также привести к появлению осадка в воде.

- ▶ Используйте только оригинальные принадлежности для обслуживания, предлагаемые компанией JURA.

- i** Программа автоматической очистки длится около 20 минут.
- i** Не прерывайте программу автоматической очистки. В противном случае ухудшается качество очистки.
- i** Средство для чистки в таблетках, предлагаемое компанией JURA, можно приобрести в специализированных магазинах.

**Условие:** на дисплее показывается **ГОТОВО / ЧИСТКА**, и горит кнопка обслуживания ❄.

- ❄ ▶ Нажмите кнопку обслуживания.

**ОЧИСТИТЕ ПОДДОН**

- ▶ Опорожните поддон для слива воды и контейнер для кофейных отходов и вновь поставьте их на место.

**НАЖМИТЕ ПРОМЫВКУ**, горит кнопка обслуживания ❄.

- ▶ Поставьте по одной емкости под дозатор кофе и под устройство для приготовления капучино.

- ❄ ▶ Нажмите кнопку обслуживания.

**ОЧИСТКА**, из дозатора кофе вытекает вода.

Процесс останавливается, **ДОБАВЬТЕ ТАБЛЕТКУ**.

- ▶ Откройте крышку воронки для предварительно смолотого кофе.

- ▶ Бросьте в воронку одну таблетку для чистки, предлагаемую компанией JURA.

- ▶ Закройте крышку воронки.

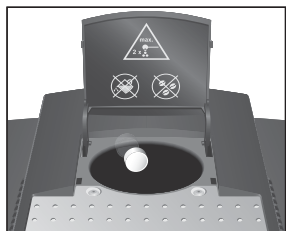
- ❄ ▶ Нажмите кнопку обслуживания.

**ОЧИСТКА**, из дозатора кофе порционно вытекает вода.

Процесс останавливается, **ОЧИСТИТЕ ПОДДОН**.

- ▶ Опорожните поддон для слива воды и контейнер для кофейных отходов и вновь поставьте их на место.

Очистка закончена. Кофе-машина IMPRESSA снова готова к работе.



## Удаление известковых отложений солей в кофе-машине



### ВНИМАНИЕ

В ходе эксплуатации в кофе-машине IMPRESSA образуются известковые отложения солей, для удаления которых требуется проводить соответствующий автоматический процесс. Количество образующихся известковых отложений солей зависит от степени жесткости используемой воды.

---

При попадании на кожу или в глаза средство для удаления известковых отложений солей может вызывать раздражение.

- ▶ Не допускайте попадания этого средства на кожу и в глаза.
- ▶ При попадании средства на кожу или в глаза промойте их чистой водой. В случае попадания средства в глаза обратитесь к врачу.

### ВНИМАНИЕ

---

Использование неподходящего средства для удаления известковых отложений солей может нанести ущерб кофе-машине, а также привести к появлению осадка в воде.

- ▶ Используйте только оригинальные принадлежности для обслуживания, предлагаемые компанией JURA.

### ВНИМАНИЕ

---

Прерывание процесса удаления известковых отложений солей может привести к повреждению кофе-машины.

- ▶ Подождите, пока не закончится процесс.

### ВНИМАНИЕ

---

Средство для удаления известковых отложений солей при попадании на чувствительные поверхности кофе-машины может их повредить.

- ▶ Сразу же удаляйте брызги с кофе-машины.

---

**i** Программа автоматического удаления известковых отложений солей длится около 45 минут.

**i** Средство в таблетках для удаления известковых отложений солей, предлагаемое компанией JURA, можно приобрести в специализированных магазинах.

**i** Если в кофе-машине установлен и активирован сменный фильтр CLARIS, то сообщение о необходимости удаления известковых отложений солей не появляется.

**Условие:** на дисплее показывается **ГОТОВО / ДЕКАЛЬЦИЯ**, и горит кнопка обслуживания ❖.

- ❖ ▶ Нажмите кнопку обслуживания.

**ОЧИСТИТЕ ПОДАЧ**

- ▶ Опорожните поддон для слива воды и контейнер для кофейных отходов и вновь поставьте их на место.

**РАСТВОР В БАК**

- ▶ Снимите бункер для воды и опорожните его.
- ▶ Полностью растворите содержимое блистерной упаковки (три таблетки для удаления известковых отложений солей, предлагаемые компанией JURA) в емкости, содержащей 500 мл воды. Это может занять несколько минут.
- ▶ Залейте раствор в пустой бункер для воды и поставьте бункер на место.

**РАСТВОР В БАК**, горит кнопка обслуживания ❖.

- ▶ Снимите устройство для приготовления капучино.
- ▶ Поставьте емкость (мин. 500 мл) под систему Connector System®.

- ❖ ▶ Нажмите кнопку обслуживания.

**ДЕКАЛЬЦИЯ**

Из системы Connector System® порционно вытекает вода. Во время удаления известковых отложений солей мигает кнопка обслуживания.

Процесс останавливается автоматически, **ОЧИСТИТЕ ПОДАЧ**.

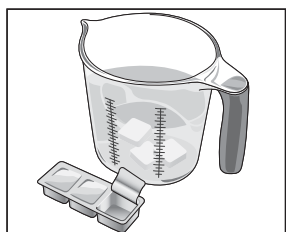
- ▶ Опорожните емкость под системой Connector System®.
- ▶ Опорожните поддон для слива воды и контейнер для кофейных отходов и вновь поставьте их на место.

**ДОБАВЬТЕ ВОДУ**

- ▶ Снимите бункер для воды и тщательно промойте его.
- ▶ Наполните бункер свежей холодной водой и установите его в кофе-машину.

**НАЖМИТЕ ПРОМЫВКУ**, горит кнопка обслуживания ❖.

- ▶ Установите устройство для приготовления капучино.







- ▶ Поставьте емкость под устройство для приготовления капучино.
- ❖ ▶ Нажмите кнопку обслуживания.  
**ДЕКАЛЬЦИЯ**, из устройства для приготовления капучино вытекает вода.  
Процесс останавливается автоматически, **ОЧИСТИТЕ ПОДАРОН**.
- ▶ Опорожните поддон для слива воды и контейнер для кофейных отходов и вновь поставьте их на место.  
Процесс удаления известковых отложений солей закончен. Кофе-машина IMPRESSA нагревается и переходит в режим готовности к работе.

**i** В случае непреднамеренного прекращения процесса удаления известковых отложений солей тщательно промойте бункер для воды.

## Промывка устройства для приготовления капучино Easy Cappuccino

Для безупречного функционирования автоматического устройства для приготовления капучино Easy Cappuccino его следует промывать водой каждый раз после приготовления молока.

Через 10 минут после приготовления молока кофе-машина IMPRESSA выдает сообщение о необходимости промывки устройства для приготовления капучино Easy Cappuccino.

**Условие:** на дисплее показывается **КАППУЧИНО ПРОМЫВКА**, и горит кнопка обслуживания ❖.

- ▶ Поставьте емкость под устройство для приготовления капучино Easy Cappuccino.
- ❖ ▶ Нажмите кнопку обслуживания.  
**КАППУЧИНО ПРОМЫВКА**, происходит промывка устройства для приготовления капучино.  
Процесс останавливается автоматически, на дисплее появляется **ГОТОВО**.



## Очистка устройства для приготовления капучино Easy Cappuccino

### ВНИМАНИЕ

Если Вы используете функцию приготовления молока, то для безупречной работы устройства для приготовления капучино Easy Cappuccino необходимо **ежедневно** проводить его очистку.




---

Использование неподходящего чистящего средства может нанести ущерб кофе-машине, а также привести к появлению осадка в воде.

- ▶ Используйте только оригинальные принадлежности для обслуживания, предлагаемые компанией JURA.

- 
- i** Средство для чистки устройства для приготовления капучино Cappuccino, предлагаемое компанией JURA, можно приобрести в специализированных магазинах.
  - i** Кофе-машина IMPRESSA не выдает сообщения о необходимости очистки устройства для приготовления капучино.

**Условие:** на дисплее показывается **ГОТОВО**.

- ▶ Извлеките молочный шланг из пакета молока или контейнера для молока.
- ▶ Откройте крышку поворотного переключателя Rotary Switch.
-  ▶ Нажмите и удерживайте нажатым поворотный переключатель Rotary Switch **до тех пор**, пока не появится **ОБСЛУЖИВ-Е**.
-  ▶ Для входа в программный пункт нажмите поворотный переключатель Rotary Switch.  
**ЧИСТКА КАП**
-  ▶ Нажмите поворотный переключатель Rotary Switch.  
**ЧИСТ. СФ-ВО КАПУЧИНО**
- ▶ Залейте в емкость 250 мл свежей воды и добавьте колпачок (макс. 15 мл) средства для чистки устройства для приготовления капучино Cappuccino.
- ▶ Опустите в емкость молочный шланг.

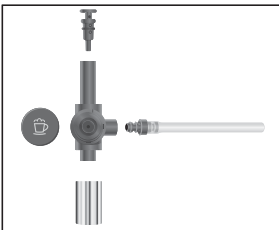


- ▶ Поставьте под устройство для приготовления капучино еще одну емкость.
- ⚠ ▶ Нажмите кнопку обслуживания.  
**ОЧИСТКА**, происходит очистка устройства и шланга. Процесс останавливается автоматически.  
**ВОДА ДЛЯ КАПУЧЧИНО**



- ▶ Тщательно промойте емкость, залейте в нее 250 мл свежей воды и опустите в нее молочный шланг.
- ▶ Опорожните вторую емкость и снова поставьте ее под устройство для приготовления капучино.
- ⚠ ▶ Нажмите кнопку обслуживания.  
**ОЧИСТКА**, происходит промывка устройства и шланга свежей водой. Процесс останавливается автоматически.  
На дисплее появляется **ГОТОВО**.
- ▶ Закройте крышку поворотного переключателя Rotary Switch.

## Разборка и промывка устройства для приготовления капучино Easy Cappuccino



- ▶ Легким вращательным движением осторожно снимите устройство для приготовления капучино с системы Connector System®.
  - ▶ Разберите устройство для приготовления капучино.
  - ▶ Тщательно промойте все части устройства под струей проточной воды и высушите их.
  - ▶ Вновь соберите устройство.
- i** Проследите за тем, чтобы все отдельные части были правильно и прочно соединены друг с другом для обеспечения оптимального функционирования устройства.
- ▶ Установите устройство на систему Connector System® и прочно зафиксируйте его.

## Промывка профессионального устройства для приготовления капучино Profi Cappuccino



## Очистка профессионального устройства для приготовления капучино Profi Cappuccino

### ВНИМАНИЕ

Для безупречного функционирования профессионального устройства для приготовления капучино Profi Cappuccino его следует промывать водой каждый раз после приготовления молока.

Через 10 минут после приготовления молока кофе-машина IMPRESSA выдает сообщение о необходимости промывки профессионального устройства для приготовления капучино Profi Cappuccino.

**Условие:** на дисплее показывается **КАПЧУЧИНО ПРОМЫВКА**, и горит кнопка обслуживания ❖.

▶ Поставьте емкость под устройство для приготовления капучино Profi Cappuccino.

❖ ▶ Нажмите кнопку обслуживания.

**КАПЧУЧИНО ПРОМЫВКА**, происходит промывка устройства для приготовления капучино.

Процесс останавливается автоматически, на дисплее появляется **ГОТОВО**.

Если Вы используете функцию приготовления молока, то для безупречной работы профессионального устройства для приготовления капучино Profi Cappuccino необходимо **ежедневно** проводить его очистку.

---

Использование неподходящего чистящего средства может нанести ущерб кофе-машине, а также привести к появлению осадка в воде.

▶ Используйте только оригинальные принадлежности для обслуживания, предлагаемые компанией JURA.

---

**i** Средство для чистки устройства для приготовления капучино Cappuccino, предлагаемое компанией JURA, можно приобрести в специализированных магазинах.

- ❗ Кофе-машина IMPRESSA не выдает сообщения о необходимости очистки устройства для приготовления капучино.

**Условие:** на дисплее показывается **ГОТОВО**.

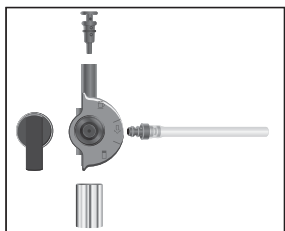
- ▶ Откройте крышку поворотного переключателя Rotary Switch.
- 🕒 ▶ Нажмите и удерживайте нажатым поворотный переключатель Rotary Switch **до тех пор**, пока не появится **ОБСЛУЖИВ-Е**.
- 🕒 ▶ Для входа в программный пункт нажмите поворотный переключатель Rotary Switch.  
**ЧИСТКА КАП**
- 🕒 ▶ Нажмите поворотный переключатель Rotary Switch.  
**ЧИСТКА СР-ВО КАПУЧИНО**
  - ▶ Извлеките молочный шланг из пакета молока или контейнера для молока.
  - ▶ Залейте в емкость 250 мл свежей воды и добавьте колпачок (макс. 15 мл) средства для чистки устройства для приготовления капучино Cappuccino.
  - ▶ Опустите в емкость молочный шланг.
  - ▶ Поверните переключатель режимов, расположенный на устройстве, в положение «Молочная пена» ☕ или «Молоко» 🥛.
  - ▶ Поставьте под устройство для приготовления капучино еще одну емкость.
- ⚡ ▶ Нажмите кнопку обслуживания.  
**ЧИСТКА**, происходит очистка устройства и шланга. Процесс останавливается автоматически.  
**ВОДА ДЛЯ КАПУЧИНО**
- ▶ Тщательно промойте емкость, залейте в нее 250 мл свежей воды и опустите в нее молочный шланг.





- ▶ Опорожните вторую емкость и снова поставьте ее под устройство для приготовления капучино.
- ⚡ ▶ Нажмите кнопку обслуживания.  
**ОЧИСТКА**, происходит промывка устройства и шланга свежей водой.  
Процесс останавливается автоматически, на дисплее появляется **ГОТОВО**.
- ▶ Закройте крышку поворотного переключателя Rotary Switch.

## Разборка и промывка профессионального устройства для приготовления капучино Profi Cappuccino



- ▶ Легким вращательным движением осторожно снимите устройство для приготовления капучино с системы Connector System®.
  - ▶ Разберите устройство для приготовления капучино.
  - ▶ Тщательно промойте все части устройства под струей проточной воды и высушите их.
  - ▶ Вновь соберите устройство.
- i** Проследите за тем, чтобы все отдельные части были правильно и прочно соединены друг с другом для обеспечения оптимального функционирования устройства.
- ▶ Установите устройство на систему Connector System® и прочно зафиксируйте его.



