



## Wireless Transmitter

- de Bedienungsanleitung
- en Instructions for use
- fr Mode d'emploi
- it Istruzioni per l'uso
- nl Gebruiksaanwijzing
- es Modo de empleo
- pt Manual de instruções
- sv Bruksanvisning
- no Instruksjonsbok
- pl Instrukcja obsługi
- ru Руководство по эксплуатации
- cs Návod k obsluze



Schweiz/EU

25 Monate Garantiebedingungen

25 mois conditions de garantie

25 months warranty conditions

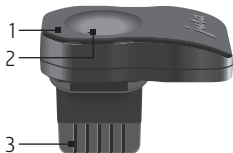


nl	Gebruiksaanwijzing JURA Wireless Transmitter.....	4
	Garantievoorwaarden van JURA Nederland BV.....	6

### Eigenlijk gebruik

De Wireless Transmitter mag alleen worden gebruikt in daarvoor bedoelde interfaces van JURA. Hij is bedoeld voor de draadloze communicatie tussen de JURA Cool Control en de koffie-volautomaat, die moet zijn voorzien van JURA Smart Connect (zie voor compatibele apparaten [www.jura.com](http://www.jura.com)). Elk ander gebruik wordt beschouwd als oneigenlijk gebruik. JURA kan niet aansprakelijk worden gesteld voor de gevolgen van oneigenlijk gebruik.

### Overzicht Wireless Transmitter



- 1 LED: geeft de werkingstoestand van de Wireless Transmitter aan
- 2 Resettoets: om verbinding te maken tussen de Wireless Transmitter en de koffie-volautomaat
- 3 Stekker: om in de aansluiting van de Cool Control te steken

### Installatie

- ▶ Steek de Wireless Transmitter in de aansluiting van de Cool Control. De Wireless Transmitter wordt automatisch ingeschakeld.

### LED-indicaties

- LED brandt niet: de Cool Control is uitgeschakeld, de Wireless Transmitter wordt niet van stroom voorzien.
- LED brandt: de draadloze verbinding tussen Wireless Transmitter en koffie-volautomaat is tot stand gebracht.
- LED knippert (1 keer/sec.): er wordt geprobeerd een draadloze verbinding tot stand te brengen.

## Verbinding maken met de koffie-volautomaat

- i** Sommige JURA-volautomaten beschikken over een functie voor automatisch verbinding maken (zie gebruiksaanwijzing van het desbetreffende apparaat).
  - i** Let erop dat u de in de volautomaat gebruikte Smart Connect ofwel alleen met een Cool Control of alleen met een app van JURA kunt verbinden.
    - ▶ Plaats de Cool Control naast de koffie-volautomaat (afstand van max. 0,5 m).
    - ▶ Schakel de Cool Control en de koffie-volautomaat in.
    - ▶ Druk de resettoets van de in de koffie-volautomaat geplaatste Smart Connect in (bijv. met een paperclip).
    - ▶ Druk vervolgens (binnen 30 seconden) **net zo lang** op de resettoets van de Wireless Transmitter tot de LED brandt en zo de geslaagde verbinding aangeeft.
- Als een apparaat wordt uit- en weer ingeschakeld, wordt de draadloze verbinding automatisch hersteld.

## Contact

JURA Elektroapparate AG  
Kaffeeweltstrasse 10  
CH-4626 Niederbuchsiten  
Tel. +41 (0)62 389 82 33

Meer contactgegevens voor uw land vindt u online onder [www.jura.com](http://www.jura.com).

Verklaring van overeenstemming: [www.jura.com/conformity](http://www.jura.com/conformity)

JURA Nederland BV, Koraalrood 141, 2718 SB Zoetermeer verleent de eindklant voor dit apparaat, dat voor huishoudelijk gebruik ontwikkeld en geconstrueerd is, aanvullend op diens rechten jegens de verkoper en onder de hieronder genoemde voorwaarden een fabrieksgarantie gedurende

### **25 maanden vanaf de datum van aankoop**

- 1 Voor producten die aan de selectieve handelsbinding onderhevig zijn, wordt de fabrieksgarantie uitsluitend verleend als het apparaat van JURA bij een geautoriseerde JURA dealer aangekocht is.
- 2 Gebreken worden binnen de garantieperiode door JURA verholpen. De garantie wordt naar keuze van JURA verleend door reparatie, vervanging van gebrekkige onderdelen of vervanging van het apparaat. De uitvoering van de garantie leidt niet tot het verlengen of opnieuw beginnen van een nieuwe garantieperiode. Vervangen onderdelen worden het eigendom van JURA.
- 3 Garantie kan niet worden verleend voor schade of gebreken die voortvloeien uit niet reglementaire aansluiting, onjuist gebruik of transport, reparatie of modificaties door niet geautoriseerde personen alsmede uit het niet in acht nemen van de gebruiksaanwijzing. Met name als de gebruiks- of onderhoudsinstructies van JURA niet worden nageleefd, of als andere onderhoudsproducten dan de JURA waterfilter en de JURA reinigings- of ontkalkings-tabletten worden gebruikt die niet voldoen aan de originele specificaties, vervalt ieder recht op garantie. Op slijtageonderdelen (zoals afdichtingen, maalschijven, kleppen) alsmede op schade als gevolg van vreemde voorwerpen in de molen (zoals stenen, hout, paperclips) wordt eveneens geen garantie verleend.
- 4 Als bewijs voor het recht op garantie geldt het bewijs van aankoop met vermelding van datum van aankoop en model. Om de afwikkeling te vereenvoudigen, dient het bewijs van aankoop - indien mogelijk - de volgende aanvullende gegevens te bevatten: naam en adres van de koper alsmede serienummer van het apparaat.

- 5 Als de eindklant een bedrijf of een rechtspersoon is, of als het apparaat niet in een huishoudelijke omgeving wordt gebruikt, bedraagt de fabrieksgarantie 12 maanden.
- 6 De garantie wordt in Nederland verleend. Voor apparaten die in Europa gekocht en vervolgens naar een ander Europees land gebracht zijn, wordt garantie in het kader van de voor dit land van toepassing zijnde garantiebepalingen van JURA verleend.
- 7 Garantiewerkzaamheden worden in Nederland na voorafgaand overleg met de service hotline 0900 235 58 72 (10 cent per minuut) en door toezending of door overhandiging aan

### **JURA Nederland BV, Zoetermeer**

Service hotline:	0900 235 58 72 (10 cent per minuut)	
E-mail:	service@nl.jura.com	
Bereikbaarheid:	Maandag – vrijdag	8.30 – 17.00 uur
	Zaterdag	9.00 – 14.00 uur
Adres servicecenter:	JURA Nederland BV Koraalrood 141 2718 SB Zoetermeer	
Handelsadres:	JURA Nederland BV Postbus 494 2700 AL Zoetermeer	

of door andere door JURA geautoriseerde JURA servicecenters (zie [www.jura.com](http://www.jura.com)) uitgevoerd.

