

*jura*<sup>®</sup>



## Cool Control 2,5 l

Bedienungsanleitung

Instructions for use

Mode d'emploi

Istruzioni per l'uso

Gebruiksaanwijzing

Modo de empleo

Manual de instruções

Bruksanvisning

Instruksjonsbok

Instrukcja obsługi

Руководство по эксплуатации

Návod k obsluze

JURA Type 586

de

en

fr

it

nl

es

pt

sv

no

pl

ru

cs



# Ihr Cool Control

Bedienelemente.....	3
Wichtige Hinweise.....	4
Bestimmungsgemäße Verwendung.....	4
Zu Ihrer Sicherheit.....	4
1 Vorbereiten und in Betrieb nehmen.....	6
Aufstellen und anschließen.....	6
Milchfüllstandsanzeige kalibrieren.....	7
Edelstahlbehälter vorbereiten.....	7
2 Milch kühlen.....	7
Informationen zum Betrieb des Cool Control.....	8
3 Reinigung und Pflege.....	8
4 Milchfüllstandsanzeige kalibrieren.....	9
5 Transport und umweltgerechte Entsorgung.....	9
Transport.....	9
Entsorgung.....	9
6 Technische Daten.....	9
7 JURA-Kontakte / Rechtliche Hinweise.....	9

## Symbolbeschreibung

### Warnhinweise

---

 <b>VORSICHT</b>	Beachten Sie stets die Informationen, die durch VORSICHT oder WARNUNG mit Warnpiktogramm gekennzeichnet sind. Das Signalwort <b>WARNUNG</b> weist Sie auf mögliche schwere Verletzungen hin, das Signalwort <b>VORSICHT</b> auf mögliche leichte Verletzungen.
 <b>WARNUNG</b>	

---

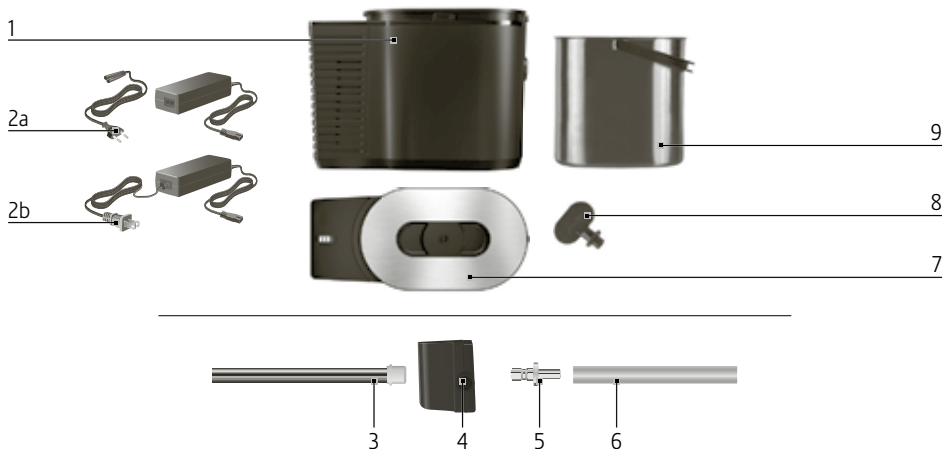
### Verwendete Symbole

► **Handlungsaufforderung.** Hier werden Sie zu einer Aktion aufgefordert.

**i** **Hinweise** und Tipps, damit Ihnen der Umgang mit Ihrem Cool Control noch leichter fällt.

---

## Bedienelemente



- |    |  |   |                               |
|----|--|---|-------------------------------|
| 1  | Cool Control   | 4 | Adapter                       |
| 2a | Steckbares Netzkabel mit Netzteil<br>(länderspezifische Varianten, nicht für USA/Kanada) | 5 | Anschlussstück                |
| 2b | Netzkabel mit Netzteil (nur für USA/Kanada)  | 6 | Milchschlauch                 |
| 3  | Metallrohr   | 7 | Deckel (abschließbar)         |
|    |  | 8 | Sechskantschlüssel für Deckel |
|    |  | 9 | Edelstahlbehälter             |



- |   |                        |   |  |
|---|------------------------|---|--|
| 1 | Abdeckung              | 5 | Schnittstelle für Wireless Transmitter /<br>WiFi Connect |
| 2 | Milchfüllstandsanzeige | 6 | Taste Ein/Aus ⏻  |
| 3 | Temperaturanzeige      |   |  |
| 4 | Kalibrierungstaste     |   |  |

## Wichtige Hinweise

### Bestimmungsgemäße Verwendung

Dieses Gerät (Kaltgetränkespender) ist vorgesehen zur Verwendung Zuhause oder in ähnlichen Situationen, beispielsweise von Kunden in Hotels, Motels und anderen Wohneinrichtungen, von Personal in Geschäften, Büros und anderen Arbeitsumgebungen, beim Catering und in ähnlichen Anwendungsfällen außerhalb des Einzelhandels. Es dient nur dazu, Milch im mitgelieferten Edelstahlbehälter kühl zu halten. Jede andere Verwendung gilt als nicht bestimmungsgemäß. JURA übernimmt keine Haftung für Folgen aus nicht bestimmungsgemäßer Verwendung.

Lesen und beachten Sie diese Bedienungsanleitung vollständig vor Gebrauch des Geräts. Eine Garantieleistung entfällt für Schäden oder Mängel, die durch Nichtbeachten der Bedienungsanleitung entstanden sind. Halten Sie diese Bedienungsanleitung beim Gerät verfügbar und geben Sie sie an nachfolgende Anwender weiter.

## Zu Ihrer Sicherheit

Lesen und beachten Sie die folgenden wichtigen Sicherheitshinweise sorgfältig. So vermeiden Sie Lebensgefahr durch Stromschlag:

- Nehmen Sie nie ein Gerät mit Beschädigungen oder schadhaftem Netzkabel in Betrieb.
- Nehmen Sie das Gerät nie mit nassen Händen in Betrieb.
- Achten Sie vor der Inbetriebnahme darauf, dass das Netzkabel trocken ist.
- Schließen Sie das Gerät nur mit dem im Lieferumfang enthaltenen Netzkabel an das Wechselstromnetz an.
- Achten Sie darauf, dass das Netzkabel nicht eingeklemmt wird oder an scharfen Kanten scheuert.
- Achten Sie darauf, dass sich der Cool Control und das Netzkabel nicht in der Nähe von heißen Oberflächen oder offenen Flammen befinden.
- Bringen Sie keine tragbaren Mehrfachsteckdosen oder tragbaren Netzteile hinter dem Cool Control an.
- Wenn das Netzkabel dieses Gerätes beschädigt wird, muss es zur Gefahrenvermeidung durch ein besonderes Netzkabel ersetzt

werden, das Sie direkt bei JURA oder bei einer autorisierten JURA-Servicestelle erhalten.

- Bei Hinweisen auf Beschädigungen, beispielsweise Schmorgeruch, trennen Sie das Gerät unverzüglich vom Netz und wenden Sie sich an den JURA-Service.
- Öffnen und reparieren Sie das Gerät niemals selbst. Nehmen Sie keine Veränderungen am Gerät vor, die nicht in der Bedienungsanleitung beschrieben sind. Das Gerät enthält Strom führende Teile. Reparaturen dürfen ausschließlich von autorisierten JURA-Servicestellen mit Originalersatz- und -zubehörteilen durchgeführt werden.

Ein beschädigtes Gerät ist nicht sicher und kann Verletzungen und Brand verursachen. Um Schäden und damit mögliche Verletzungs- und Brandgefahren zu vermeiden:

- Achten Sie darauf, dass die Lüftungsschlitze nicht abgedeckt werden.
- Lassen Sie das Netzkabel niemals lose herabhängen. Das Netzkabel kann zur Stolperfalle werden oder beschädigt werden.
- Schützen Sie den Cool Control vor Witterungseinflüssen wie Regen, Frost und direkter Sonneneinstrahlung.

- Tauchen Sie den Cool Control, die Kabel und Anschlüsse nicht in Wasser.
- Stellen Sie den Cool Control nicht in die Spülmaschine.
- Schalten Sie Ihren Cool Control vor Reinigungsarbeiten aus und ziehen Sie den Netzstecker. Wischen Sie den Cool Control stets feucht, aber niemals nass ab und schützen Sie ihn vor dauerhaftem Spritzwasser.
- Füllen Sie die Milch, die Sie kühlen möchten, nicht direkt in das Gerät. Verwenden Sie den im Lieferumfang enthaltenen Edelstahlbehälter.
- Bewahren Sie keine explosiven Stoffe wie Spraydosen mit einem entzündbaren Treibgas in diesem Gerät auf.
- Das Gerät nur an Netzspannung gemäß Typenschild anschließen. Das Typenschild ist auf der Unterseite Ihres Cool Control angebracht. Weitere technische Daten finden Sie in dieser Bedienungsanleitung (siehe Kapitel 6 »Technische Daten«).
- Schalten Sie das Gerät bei längerer Abwesenheit aus.
- Betreiben Sie das Gerät nur unter Aufsicht.
- Dieses Gerät darf von Personen (einschließlich Kindern) mit

- verringerten physischen, sensorischen oder mentalen Fähigkeiten oder Mangel an Erfahrung und Wissen nur verwendet werden, wenn sie von einer für ihre Sicherheit verantwortlichen Person beaufsichtigt oder von dieser bezüglich des Gebrauchs des Gerätes unterwiesen werden. Kinder müssen beaufsichtigt werden, um sicherzustellen, dass sie nicht mit dem Gerät spielen. (Die oben genannten Angaben entsprechen der IEC-Norm.)
- Dieses Gerät kann von Kindern ab 8 Jahren und darüber sowie von Personen mit verringerten physischen, sensorischen oder mentalen Fähigkeiten oder Mangel an Erfahrung und Wissen benutzt werden, wenn sie beaufsichtigt oder bezüglich des sicheren Gebrauchs des Gerätes unterwiesen wurden und die daraus resultierenden Gefahren verstehen. Kinder dürfen nicht mit dem Gerät spielen. Reinigung und Pflege dürfen nicht von unbeaufsichtigten Kindern durchgeführt werden. Kinder im Alter von 3 bis 8 Jahren dürfen den Cool Control befüllen und entleeren. (Die oben genannten Angaben entsprechen der EN-Norm.)

- Da das Isoliergas entflammbar ist, darf der Cool Control nur an einer autorisierten Sammelstelle entsorgt werden. Er darf keinesfalls offenem Feuer ausgesetzt werden.

Beachten Sie folgende Vorgaben, um eine Kontamination von Lebensmitteln zu vermeiden:

- Das längere Öffnen der Abdeckung kann zu einem erheblichen Anstieg der Temperatur in den Kammern des Cool Control führen.
- Reinigen Sie Oberflächen, die in Kontakt mit Lebensmitteln und zugänglichen Abflusssystemen kommen, regelmäßig.
- Bleibt das Kühlgerät für längere Zeit leer, schalten Sie es aus, reinigen und trocknen Sie es und lassen Sie die Abdeckung geöffnet, um eine Schimmelbildung im Gerät zu vermeiden.

## 1 Vorbereiten und in Betrieb nehmen

### Aufstellen und anschließen

Beachten Sie beim Aufstellen Ihres Cool Control folgende Punkte:

- Stellen Sie das Gerät auf eine feste, waagrechte, gegen Wasser unempfindliche Fläche. Die eingebaute Waage zur Bestimmung des Milchfüllstandes funktioniert nur auf einem festen Untergrund.
- Wählen Sie den Standort des Cool Control so, dass das Gerät vor Überhitzung geschützt ist. Achten Sie darauf, dass die Lüftungsschlitze nicht abgedeckt werden.

- Auf dem Cool Control finden Sie einen Aufkleber »Insulation Blowing Gas: CYCLOPENTANE«. Dieses Gas wird lediglich während des Produktionsprozesses zur Herstellung des Isolierschaums verwendet. Kein Auslaufen möglich. Kein Nachfüllen nötig. Es gibt kein Ablaufdatum.
- Bevor Sie das neue Gerät in Betrieb nehmen, sollten Sie es aus hygienischen Gründen innen und außen mit einem feuchten Tuch reinigen. Spülen Sie den Edelstahlbehälter gründlich aus.


### **⚠ WARNUNG**

Lebensgefahr durch Stromschlag bei Betrieb mit schadhaftem Netzkabel.

- ▶ Nehmen Sie nie ein Gerät mit Beschädigungen oder schadhaftem Netzkabel in Betrieb.
- ▶ Verbinden Sie das Netzkabel mit dem Cool Control.
- ▶ Stecken Sie den Netzstecker in eine Netzsteckdose.

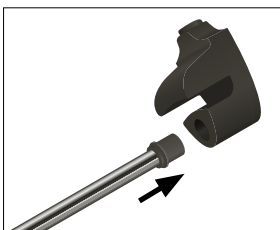
### **Milchfüllstandsanzeige kalibrieren**

Der Füllstand der Milch wird anhand des Gewichts berechnet. Aus diesem Grund müssen Sie die eingebaute Waage kalibrieren.

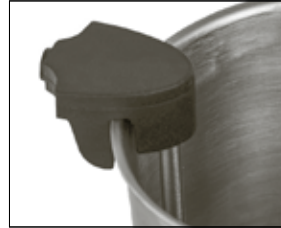
- ▶ Entfernen Sie den Edelstahlbehälter samt Deckel aus dem Cool Control.
- ▶ Öffnen Sie die Abdeckung.
- ▶ Drücken Sie die Taste Ein/Aus , um den Cool Control einzuschalten.
- ▶ Drücken Sie ca. 3 Sek. die Kalibrierungstaste. Ein akustisches Signal ertönt. Die Kalibrierung ist abgeschlossen.

### **Edelstahlbehälter vorbereiten**

- ▶ Stecken Sie das Metallrohr in den Adapter.



- ▶ Setzen Sie den Adapter auf den Rand des Edelstahlbehälters.

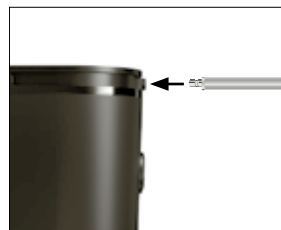


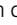
## **2 Milch kühlen**

- ▶ Setzen Sie den Edelstahlbehälter im Cool Control ein.
- ▶ Füllen Sie den Edelstahlbehälter mit **kalter** Milch.




- ▶ Verschließen Sie den Edelstahlbehälter mit dem Deckel.
- ▶ Verbinden Sie den Milchschauch des Kaffeevollautomaten mit dem Adapter.



- i** Um den Milchschauch korrekt mit dem Adapter verbinden zu können, muss der Milchschauch mit einem Anschlussstück ausgestattet sein.
- ▶ Öffnen Sie die Abdeckung.
- ▶ Drücken Sie die Taste Ein/Aus , um den Cool Control einzuschalten.

## Cool Control 2,5 l

- i** Um Energie zu sparen, wird der Kühlvorgang beendet, sobald der Edelstahlbehälter aus dem Cool Control entnommen wird.
- i** Um den Cool Control auszuschalten, drücken Sie die Taste Ein/Aus .
- i** Wenn Sie das Gerät außer Betrieb nehmen, ziehen Sie den Netzstecker aus der Netzsteckdose.

## Informationen zum Betrieb des Cool Control

- i** Stellen Sie keine Gegenstände auf dem Cool Control ab. Dies beeinträchtigt die eingebaute Waage zur Berechnung des Milchfüllstandes.

### Milchtemperatur:

- Der Cool Control kühlt die Milch bis 25 °C unter Umgebungstemperatur, aber nicht unter 4 °C (+/-3 °C). Die Milch kann nicht gefrieren.
- Unter der Abdeckung finden Sie die Milchtemperaturanzeige. Sie können wählen zwischen »°C« und »°F«. Um zwischen den zwei Anzeigen zu wechseln, drücken Sie die Kalibrierungstaste.

Nach einer Zubereitung ertönt ein **akustisches Signal** und die Milchfüllstandsanzeige leuchtet rot:

- Füllen Sie **kalte** Milch in den Edelstahlbehälter.


### Hinweise zur Hygiene beim Umgang mit Milch:

- Füllen Sie nicht ständig Milch nach. Bereits länger im Behälter enthaltene Milch kann schlecht sein.
- Bleibt nach Gebrauch noch Milch übrig, bewahren Sie diese in einem anderen Gefäß auf, nicht im Edelstahlbehälter.
- Wir empfehlen, den Edelstahlbehälter jeden Tag zu leeren und zu reinigen.

Optional – Cool Control mit Kaffeevollautomat verbinden (Bluetooth- oder WiFi-Netzwerk):

- **Verbindung über Bluetooth:** Hierfür benötigen Sie den optional erhältlichen **Wireless Transmitter** von JURA. Ihr Vollautomat muss mit dem JURA **Smart Connect**

ausgestattet sein. Dieses Zubehör ist im Fachhandel erhältlich. Beachten Sie bitte, dass Sie via Smart Connect entweder nur den Cool Control oder J.O.E.® – Ihre App von JURA – mit dem Vollautomaten verbinden können.

- **Verbindung über ein WiFi-Netzwerk:** Hierfür stellen Sie Ihren Cool Control und Ihren Vollautomaten jeweils mit einem JURA **WiFi Connect** aus. Dieses Zubehör ist im Fachhandel erhältlich.
- Ist der Edelstahlbehälter leer, wird dies im Display des Vollautomaten angezeigt.
- i** Bei allgemeinen Problemen mit dem JURA Smart Connect / JURA WiFi Connect (z. B. ein Verbindungsproblem), kann dieser auf Werkseinstellung zurückgesetzt werden. Drücken Sie **ca. 3 Sek.** die Taste in/Aus .

## 3 Reinigung und Pflege

- i** Verwenden Sie zur Reinigung keine scharfen, scheuernden Reinigungsmittel oder harten Gegenstände. Dies kann das Gerät, die Beschichtung der Edelstahlbehälter-Aufnahme und den Edelstahlbehälter beschädigen.
- i** Der Edelstahlbehälter, der Adapter und das Metallrohr sind spülmaschinengeeignet.
  - ▶ Ziehen Sie vor jedem Reinigen des Geräts den Netzstecker aus der Netzsteckdose.
  - ▶ Reinigen Sie das Gerät innen mit einem feuchten Tuch.
  - ▶ Reinigen Sie die Außenseite des Geräts mit einem feuchten Tuch.
  - ▶ Spülen Sie alle Einzelteile gründlich unter fließendem Wasser.



## 4 Milchfüllstandsanzeige kalibrieren

Der Füllstand der Milch wird anhand des Gewichts berechnet. Wenn nicht mehr die korrekte Milchfüllmenge angezeigt wird, müssen Sie die eingebaute Waage neu kalibrieren (siehe Kapitel 1 »Vorbereiten und in Betrieb nehmen – Milchfüllstandsanzeige kalibrieren«).

## 5 Transport und umweltgerechte Entsorgung

### Transport

Bewahren Sie die Verpackung des Cool Control auf. Sie dient zum Schutz beim Transport. Reinigen Sie den Edelstahlbehälter vor dem Transport.

### Entsorgung

Bitte entsorgen Sie Altgeräte umweltgerecht. Sachgerechte Entsorgung dieses Produkts:



Dieses Symbol weist darauf hin, dass dieses Produkt in der gesamten EU nicht mit dem normalen Hausmüll entsorgt werden darf.

Recyceln Sie das Gerät verantwortungsbewusst, um mögliche Schäden für die Umwelt oder die menschliche Gesundheit aufgrund einer unsachgemäßen Abfallentsorgung zu vermeiden und die nachhaltige Wiederverwertung von Materialressourcen zu fördern. Bitte nutzen Sie für die Rückgabe Ihres gebrauchten Geräts das Rückgabe- und Sammelsystem oder wenden Sie sich an den Fachhändler, bei dem Sie das Produkt gekauft haben. Dieser kann das Produkt der umweltfreundlichen Wiederverwertung zuführen.

## 6 Technische Daten

Spannung	100–240 V ~, 50/60 Hz
----------	-----------------------

Konformitätszeichen



Leistung	50 W
Fassungsvermögen Edelstahlbehälter	2,5 l
Kabellänge	ca. 3,3 m
Gewicht	ca. 3,4 kg
Maße (B × H × T)	15,0 × 23,4 × 31,9 cm
Klimaklasse	T (für Umgebungstemperatur von +16 °C bis +43 °C); Kühlt bis 25 °C unter Umgebungstemperatur, aber nicht unter 4 °C (+/-3 °C).

## 7 JURA-Kontakte / Rechtliche Hinweise

JURA Elektroapparate AG  
Kaffeeweltstrasse 10  
CH-4626 Niederbuchsiten  
Tel. +41 (0)62 38 98 233

Weitere Kontaktdaten für Ihr Land finden Sie online unter [jura.com](http://jura.com).

### Richtlinien

Das Gerät entspricht den folgenden Richtlinien:

- 2011/65/EU (RoHS)
- 1907/2006/EG (REACH)
- 2014/35/EU (Niederspannungsrichtlinie)
- 2014/30/EU (Elektromagnetische Verträglichkeit)
- 2009/125/EG (Energierichtlinie)

### Technische Änderungen

Technische Änderungen vorbehalten. Die in dieser Bedienungsanleitung verwendeten Illustrationen sind stilisiert und zeigen nicht die Originalfarben des Geräts. Ihr Gerät kann in Details abweichen.

### Feedback

Ihre Meinung ist uns wichtig! Nutzen Sie die Kontaktmöglichkeiten unter [jura.com](http://jura.com).